



**Protocol: vermoeden van huiselijk geweld en  
kindermishandeling  
(buiten school)**

Versie maart 2025

1. Overeenkomst gebruik meldcode
2. Waarom een meldcode huiselijk geweld en kindermishandeling?
3. Wat is huiselijk geweld?
4. De meldcode: stappenplan bij signalen van huiselijk geweld en kindermishandeling
  - De vijf stappen van de meldcode met het afwegingskader
  - Wat zijn de drie professionele meldnormen?
5. Taken en verantwoordelijkheden
6. Wat is het beroepsgeheim?

BIJLAGE 1 Bijzondere vormen van huiselijk geweld

BIJLAGE 2 Signalenlijst kindermishandeling

BIJLAGE 3 Signalenlijsten bijzondere vormen van huiselijk geweld

BIJLAGE 4 Werkbladen handelen volgens de meldcode

BIJLAGE 5 Voorbeelden van ernsttaxatie - instrumenten

BIJLAGE 6A Bespreekformulier vermoeden huiselijk geweld of kindermishandeling

BIJLAGE 6B Leidraad bespreking in overleggroep

BIJLAGE 7 Sociale kaart en telefoonnummers

## 1. OVEREENKOMST GEBRUIK MELDCODE

Het bevoegd gezag van Speciale Scholen Kapelle

Overwegend:

- dat ze verantwoordelijk is voor een goede kwaliteit van dienstverlening aan de kinderen en dat deze verantwoordelijkheid zeker ook aan de orde is in geval van dienstverlening aan kinderen die (vermoedelijk) te maken hebben met huiselijk geweld en/of kindermishandeling;
- dat ze een meldcode wenst vast te stellen, zodat de beroepskrachten die binnen Speciale Scholen Kapelle werkzaam zijn, weten welke stappen van hen worden verwacht bij signalen van huiselijk geweld en/of kindermishandeling;
- dat Speciale Scholen Kapelle in deze meldcode ook vastlegt op welke wijze zij de beroepskrachten bij deze stappen ondersteunen;
- dat van de beroepskrachten, die werkzaam zijn bij de Speciale Scholen Kapelle, op basis van deze verantwoordelijkheid wordt verwacht dat zij in alle contacten met kinderen attent zijn op signalen die kunnen duiden op huiselijk geweld en/of kindermishandeling en dat zij effectief reageren op deze signalen;
- dat onder huiselijk geweld wordt verstaan: (dreigen met) geweld, op enigerlei locatie, door iemand uit de huiselijke kring, waarbij onder geweld wordt verstaan: de fysieke, seksuele en/of psychische aantasting van de persoonlijke integriteit van het slachtoffer, daaronder ook begrepen ouderenmishandeling, eengerelateerd geweld en/of vrouwelijke genitale verminking (meisjesbesnijdenis);
- dat tot de huiselijke kring van het slachtoffer behoren: (ex)partners, gezinsleden, familieleden en huisgenoten.
- dat onder kindermishandeling wordt verstaan: iedere vorm van een voor een minderjarige bedreigende en/of gewelddadige interactie van fysieke, psychische en/of seksuele aard, die de (pleeg)ouder(s)/verzorger(s) of andere personen ten opzichte van wie de minderjarige in een relatie van afhankelijkheid of van onvrijheid staat, actief en/of passief opdringen waardoor ernstige schade wordt berokkend of dreigt te worden berokkend aan de minderjarige in de vorm van fysiek en/of psychisch letsel, daaronder ook begrepen eengerelateerd geweld en/of vrouwelijke genitale verminking;
- dat onder beroepskracht in deze meldcode wordt verstaan: de beroepskracht die voor de Speciale Scholen Kapelle werkzaam is en die in dit verband aan kinderen van de eigen school of andere scholen, begeleiding en/of een andere wijze van ondersteuning biedt;

In aanmerking nemende:

- het Besluit vaststelling minimumeisen verplichte meldcode huiselijk geweld en kindermishandeling;
- de Wet maatschappelijke ondersteuning;
- de Wet op de jeugdzorg;
- de Wet bescherming persoonsgegevens;
- het privacyreglement van de Speciale Scholen Kapelle, zoals te vinden op de website van de school.

Stelt het volgende vast binnen de school:

Meldcode huiselijk geweld en kindermishandeling versie oktober 2024

Dhr. J. de Nooijer, directeur-bestuurder

Mw. L.J. Coppoolse/ Mw. C.J. van Steenis, aandachtsfunctionarissen

**Ondertekend op d.d. ....te Kapelle**

.....

Dhr. J. de Nooijer

.....

Mw. L.J Coppoolse

.....

Mw. C.J. van Steenis

## 2. WAAROM EEN MELDCODE HUISELIJK GEWELD EN KINDERMISHANDELING?

Een meldcode huiselijk geweld en kindermishandeling is bedoeld voor professionals. Het is een stappenplan dat gebruikt kan worden bij signalen van zorg die mogelijk te maken hebben met onveiligheid in de thuissituatie. Onderzoek wijst uit dat hulp- en zorgverleners en leraren die met een meldcode werken drie keer zo vaak ingrijpen als collega's die zo'n code niet voorhanden hebben. Daarom bestaat er een meldcode om de betrokken professional te helpen in het zorgvuldig en slagvaardig handelen bij (signalen van) onveiligheid. Ingrijpen betekent in deze context: signalen zorgvuldig in kaart brengen, signalen vroegtijdig en transparant bespreekbaar maken met (pleeg)ouder(s)/verzorger(s), in- en/of extern advies vragen en tenslotte de mogelijke ernst van de situatie wegen en beslissen over hoe verder te handelen. Kortom: de stappen van de meldcode zorgvuldig doorlopen.

Het gaat om een meldcode voor: huiselijk geweld, kindermishandeling, seksueel geweld, vrouwelijke genitale verminking (meisjesbesnijdenis) en eengerelateerd geweld (waaronder huwelijksdwang).

Een meldcode beschrijft in stappen wat bijvoorbeeld een hulpverlener, arts, verpleegkundige of leraar moet doen. In het Basismodel meldcode is toegelicht welke vijf stappen in elk geval in de meldcode moeten staan. Dit stappenplan is een algemene schets. Bij signalen van eengerelateerd geweld en/of van vrouwelijke genitale verminking zijn soms aanvullende stappen nodig.

Het gebruik van een meldcode heeft effect. Professionals moeten daarom verplicht met een meldcode gaan werken als zij een signaal krijgen van huiselijk geweld. De ministerraad heeft ingestemd met het wetsvoorstel dat dit regelt. In dit wetsvoorstel staat dat organisaties en professionals in zes sectoren een meldcode moeten hebben: gezondheidszorg, onderwijs, kinderopvang, maatschappelijke ondersteuning, jeugdzorg en justitie.

Het wetsvoorstel is op 27 oktober 2011 aangeboden aan de Tweede Kamer. De wet is op 1 juli 2013 in werking getreden. Vervolgens is de meldcode aangescherpt per 1 januari 2019 door het zogenaamde afwegingskader in het leven te roepen. Dit afwegingskader geeft professionals minder ruimte om te besluiten 'niets' te doen, ook al zijn er signalen van onveiligheid.

### 3. WAT IS HUISELIJK GEWELD?

*Huiselijk geweld is lichamelijk, psychisch en/of seksueel geweld en/of een bedreiging daarvan, dat door iemand uit de huiselijke- of familiekring van het slachtoffer wordt gepleegd.*

De term huiselijk verwijst niet naar de plaats waar het geweld plaatsvindt, maar naar de relatie tussen pleger en slachtoffer, bijvoorbeeld: (ex-)partner, gezins- en familieleden.

#### **Toelichting**

Huiselijk geweld is geweld dat gepleegd wordt in de privésfeer, waarin de relatie tussen slachtoffer en pleger(s) centraal staat. De huiselijke kring bestaat daarbij uit (ex-)partners, gezins- en familieleden en huisvrienden.

Onderzoek toont aan dat kinderen ernstig beschadigd kunnen worden als ze regelmatig getuige (horen en/of zien) hiervan zijn. Ze voelen de spanning, horen de kreten, zien de verwondingen; hun basisveiligheid is aangetast. Ze leven in een voortdurende staat van alertheid, net als kinderen die zelf mishandeld worden. De beschadigingen die kinderen oplopen zijn vergelijkbaar; wanneer een kind de klap zelf krijgt of wanneer een kind ziet dat gezinslid in elkaar wordt geslagen.

#### **Vormen van huiselijk geweld**

- Kindermishandeling
- Eergerelateerd geweld
- Meisjesbesnijdenis

### BESCHRIJVING VAN DE PROFIELEN EN VORMEN VAN DE VERSCHILLENDE SOORTEN VAN HUISELIJK GEWELD

#### **KINDERMISHANDELING**

*Kindermishandeling is elke vorm van voor een minderjarige bedreigende en/of gewelddadige interactie van fysieke, psychische of seksuele aard, die de (pleeg)ouder en/of verzorger of andere personen ten opzichte van wie de minderjarige in een relatie van afhankelijkheid of onvrijheid staat, actief of passief opdringen, waardoor ernstige schade wordt berokkend of dreigt te worden berokkend aan de minderjarige in de vorm van fysiek en/of psychisch letsel.*

Vormen en profielen van kindermishandeling:

#### **1. Lichamelijke mishandeling**

Het kind lichamelijk letsel aanbrengen en/of toestaan dat het kind lichamelijk letsel wordt aangebracht, anders dan ten gevolge van een ongeluk.

Voorbeelden van lichamelijke mishandeling:

- Slaan, stompen, schoppen, opzettelijk laten vallen, verbranden, vergiftigen, verstikken.
- Shaken Baby Syndroom of abusive head traumaverzameling van signalen en symptomen die het gevolg zijn van het heftig door elkaar schudden van een baby.
- Pediatric Condition Falsification (voorheen: Syndroom van Münchhausen bij Proxy): een volwassene die bij een kind ziekteverschijnselen nabootst, verergert, veroorzaakt en/of verzint.

#### **2. Lichamelijke verwaarlozing**

Het kind onthouden wat het voor zijn lichamelijke gezondheid en ontwikkeling nodig heeft. De (pleeg)ouder en/of verzorger is niet in staat of bereid tot het verschaffen van minimale zorg ten aanzien van de lichamelijke behoeften.

Voorbeelden van lichamelijke verwaarlozing:

- Niet zorgen voor voldoende of geschikt eten.
- Niet zorgen voor schone, passende en aan de weersomstandigheden aangepaste kleding.
- Niet zorgen voor geschikt onderdak.

- Niet zorgen voor geschikte medische, tandheelkundige en/of geestelijke gezondheidszorg.
- Niet zorgen voor voldoende hygiëne.
- Niet zorgen voor voldoende toezicht.

### 3. Psychische mishandeling

Het kind schade toebrengen aan de emotionele en/of persoonlijkheidsontwikkeling. Het kind tot zondebok maken.

Voorbeelden van psychische mishandeling zijn:

- Het bedreigen of uitschelden van een kind als een systematisch patroon van kleineren en/of denigreren.
- Het belasten van een kind met een te grote verantwoordelijkheid.
- Eisen stellen waaraan een kind niet kan voldoen.
- Het blootstellen van een kind aan extreem, onberekenbaar en/of ongepast gedrag.
- Het opsluiten of vastbinden van het kind als middel van straf en/of controle.
- Het kind is getuige van geweld in het gezin.

### 4. Psychische verwaarlozing

Het kind onthouden wat het voor zijn geestelijke gezondheid en ontwikkeling nodig heeft. Hier valt ook educatieve verwaarlozing onder.

Voorbeelden van psychische verwaarlozing zijn:

- Niet zorgen voor voldoende aandacht, respect, genegenheid, liefde en/of contact.
- Niet zorgen voor voldoende ruimte voor toenemende autonomie.
- Niet zorgen voor regelmatige schoolgang.

### 5. Seksueel misbruik

Seksueel contact met een kind hebben en/of pogen te hebben, ter bevrediging van de seksuele gevoelens van de (pleeg)ouder/verzorger en/of uit geldelijk gewin.

Voorbeelden van seksueel misbruik zijn:

- Pornografisch materiaal laten zien.
- Penetratie door vingers, voorwerpen of penis.
- Aanranding en uitbuiting of het toestaan hiervan waarbij genitaal contact plaatsvindt.
- Aanranding en uitbuiting of het toestaan hiervan waarbij geen genitaal contact plaatsvindt (ongepast kussen, strelen van borsten).

### 6. Getuige zijn van huiselijk geweld

Het kind is regelmatig getuige van huiselijk geweld tussen mensen uit de huiselijke kring.

## EERGERELATEERD GEWELD/ MEISJESBESNIJDENIS

De laatste twee vormen van huiselijk geweld: eengerelateerd geweld en meisjesbesnijdenis komen zelden voor binnen de speciale scholen in Kapelle. In het geval er sprake lijkt en is van eengerelateerd geweld en/of meisjesbesnijdenis dan zal er contact opgenomen worden met de GGD om te overleggen welke acties het meest voor de hand liggen. Meer informatie daarover is te vinden in bijlage 1.

## 4. DE MELDCODE: STAPPENPLAN BIJ SIGNALLEN VAN HUISELIJK GEWELD EN KINDERMISHANDELING

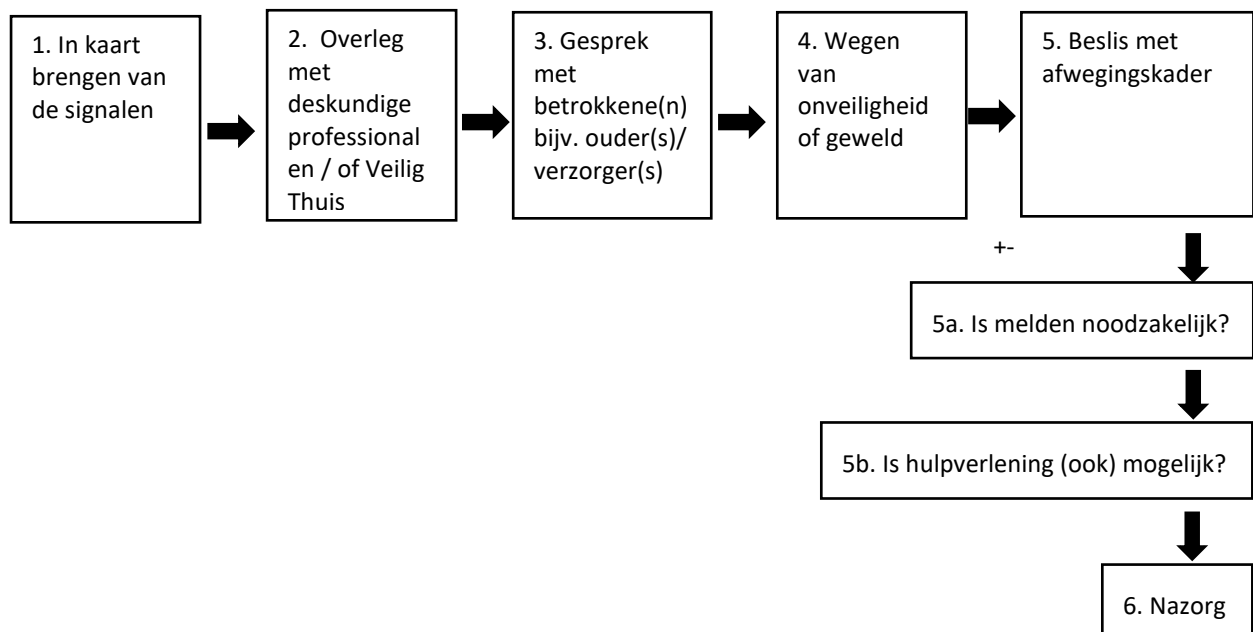
De meldcode huiselijk geweld en kindermishandeling is een stappenplan om alle vormen van huiselijk geweld te voorkomen of te stoppen. De meldcode verbetert de kwaliteit en stuurt aan op handelen van professionals bij signalen van huiselijk geweld. De stappen van de meldcode zijn wettelijk vastgelegd en voor iedere organisatie gelijk en toegespitst per functie.

Het stappenplan leidt stap voor stap door het proces vanaf het moment dat er wordt gesignaleerd tot aan het moment van de beslissing om zelf hulp te organiseren en/of een melding bij Veilig Thuis te doen. De stappen geven aan wat er van ieder wordt verwacht en hoe er, rekening houdend met het beroepsgeheim, op een verantwoorde wijze kan worden gehandeld.

### DE VIJF STAPPEN VAN DE MELDCODE MET HET AFWEGINGSKADER

Werkblad: Werken volgens de meldcode, zie bijlage 4

Stappenplan (kort)



### UITVOERIGE BESCHRIJVING VAN DE VIJF STAPPEN VAN DE MELDCODE

#### Stap 1: breng signalen in kaart

- Beschrijf de feitelijke, objectieve signalen.
- Wat zijn de signalen en van wie zijn de signalen afkomstig?
- Waar worden de signalen gezien, gehoord of geroken?
- Wanneer en hoe vaak worden de signalen gezien, gehoord of geroken?
- Veranderen de signalen? Zo ja, en hoe?

Ad stap 1:

- Op de SSK kunnen er signalen opgevangen worden door medewerkers met verschillende taken o.a. door leerkrachten, onderwijsassistenten (verder te noemen OA-er), zorgondersteuners, therapeuten, managementassistent, conciërge, secretaresse, intern begeleiders (verder te noemen IB-er), teamleiders en de bestuurder van de scholen. De medewerkers delen de informatie met de leerkracht. Deze zijn allemaal verantwoordelijk de serieuze signalen of bij twijfel te melden bij de IB-er zodat er gezamenlijk afgewogen kan worden of er vervolgstappen nodig zijn. De IB-er overlegt met de aandachtsfunctionaris. Binnen Speciale Scholen Kapelle hanteren we het systeem dat er bij elke casus een IB-er én een

aandachtsfunctionaris betrokken zijn. De IB-er van de school van het kind richt zich op inhoud. De aandachtsfunctionaris van de andere school bewaakt bij voorkeur het proces.

- De leerkracht vraagt na bij ouders naar het signaal ( geen beoordeling).
- Signaleringslijst/registratielijst noemen we 'werk-aantekeningen'.
- De kleine overleggroep bestaande uit: signaleerder, IB-er en aandachtsfunctionaris. Samen wordt gekozen voor een wijze van signalering (b.v. gesprek (pleeg)ouder(s)/verzorger(s), gesprek kind, observatie kind). De leerkracht en/of andere medewerker (signaleerder) en de IB-er brengen signalen in kaart en leggen die vast, evenals de stappen die worden gezet en de besluiten die worden genomen.
- Maak bij het signaleren van huiselijk geweld en/of kindermishandeling gebruik van een signaleringsinstrument, zie bijlage 2.
- Beschrijf de signalen zo feitelijk mogelijk. Worden ook hypothesen en veronderstellingen vastgelegd, vermeld dan uitdrukkelijk dat het gaat om een hypothese of veronderstelling. Maak een vervolgaantekening als een hypothese of veronderstelling later wordt bevestigd of ontkracht en bespreek het met de IB-er (delen van zorg). Vermeld de bron als er informatie van derden wordt vastgelegd. Leg bevindingen alleen vast als ze zijn gesteld door een verantwoordelijk medewerker.
- Het signaleringsproces is een doorgaand proces dat zoveel mogelijk plaats vindt in samenspraak met betrokkenen.
- Blijken er serieuze signalen te zijn bij het doorlopen van stap 1, ga dan door naar stap 2. Het formulier wordt gedeeld met de IB-er (die slaat dit formulier op in het mapje 'vertrouwelijk').

### **Stap 2: overleg met deskundige professional(s) en/of Veilig Thuis**

- De vraag: 'Wie ga ik advies vragen en met welke vraag?' wordt besproken met de kleine overleggroep. Afhankelijk van de uitkomst wordt keuze gemaakt uit onderstaande acties:
  - Als de zorgen niet worden bevestigd dan worden de werkbladen "Handelen volgens de meldcode" samen ingevuld en de IB-er slaat de werkbladen op in map 'Vertrouwelijk'. Alertheid blijft geboden!
  - Als de zorgen worden bevestigd, worden ze besproken met ouders om meer informatie te verzamelen ( geen beoordeling), zie stap 3.

#### **Ad stap 2:**

- Bespreek de signalen met de IB-er en aandachtsfunctionaris (klein overleg). Bespreek ook je eigen twijfels en dilemma's.
- De leerkracht en IB-er bespreken de in kaart gebrachte signalen.
- De IB-er en aandachtsfunctionaris begeleidt de leerkracht door de meldcode heen., zie pag.12.
- De IB-er neemt eventueel contact op met Veilig Thuis en/of eventuele andere externe deskundige(n) om advies te vragen. Dit gebeurt op basis van anonieme gegevens.
- De leerkracht, IB-er en aandachtsfunctionaris besluiten om door te gaan naar stap 3. De overleggroep van de CvB wordt bij elkaar geroepen door de IB-er. Na dat overleg nodigt de leerkracht de (pleeg)ouder(s)/verzorger(s) uit voor een gesprek. De schoolleider wordt door de IB-er op de hoogte gesteld.

### **Stap 3: gesprek met betrokkene(n) en/of de jeugdige**

De kleine overleggroep en degene die heeft gesignaleerd bereiden gezamenlijk het te voeren gesprek voor, zie bijlage 6. Vragen ter voorbereiding zijn:

- Met wie wil ik een gesprek voeren?
- Wie voert het gesprek?
- Wat is het doel van het gesprek?
- Welke onderwerpen wil ik in ieder geval aan de orde stellen?
- Waar let ik op bij de voorbereiding en de uitvoering?
- Stel: de betrokkene en/of jeugdige maakt zich ook zorgen en wil verandering in de situatie. Wat is mijn volgende stap?
- Stel: de betrokkene en/of jeugdige maakt zich geen zorgen en wil geen verandering in de situatie. Wat is de volgende stap?

#### **Ad stap 3:**

- De leerkracht en de IB-er gaan in gesprek met de (pleeg)ouder(s)/verzorger(s).

Gespreksfasen:



- De leerkracht geeft uitleg over het doel van het gesprek.
- De leerkracht wisselt de signalen van zorg uit ( feitelijke informatie).
- De leerkracht nodigt de (pleeg)ouder(s)/verzorger(s) uit om daarop te reageren:
  - De (pleeg)ouder(s)/verzorger(s) maakt/maken zich ook zorgen en wil/willen verandering in de situatie.
  - De (pleeg)ouder(s)/verzorger(s) maakt/maken zich geen zorgen en wil/willen geen verandering in de situatie.
- De leerkracht en/of de IB-er maakt een (vertrouwelijk) gesprekverslag (Word-document). Hierin wordt het volgende beschreven:
  - Gespreksfasen
  - Aanwezigen
  - Doel van het gesprek
  - Waargenomen signalen
  - Reactie van (pleeg)ouder(s)/verzorger(s)
  - Eventuele interpretatie
  - Vervolgstappen/ gemaakte afspraken
- De aandachtsfunctionaris leest mee, na akkoord mailt de leerkracht het gesprekverslag naar de (pleeg)ouder(s)/verzorger(s) en vraagt hen om een reactie te mailen. Na reactie van de (pleeg)ouder(s)/verzorger(s) wordt dit verslag door IB-er in mapje 'Vertrouwelijk' opgeslagen. De IB-er laat het indien mogelijk door alle berokken ondertekenen.
- De IB-er informeert de overleggroep en deelt het verslag.

#### **Stap 4 en 5: weeg de onveiligheid of het geweld en beslis met het afwegingskader**

##### Afwegingsvragen:

- Afweging 1. Heb ik een vermoeden van/is er sprake van huiselijk geweld?  
Nee: sluit af en leg vast in dossier./ Ja: ga verder met afweging 2.
  - Wat is het antwoord op de afwegingsvraag? Ja/nee
  - Wat ga ik doen?
- Afweging 2. Heb ik een vermoeden van/is er sprake van acute en/of structurele onveiligheid?  
Nee: ga verder met afweging 3./ Ja: meld bij Veilig Thuis. De afwegingen 3 tot en met 5 worden samen met Veilig Thuis doorlopen.
  - Wat is het antwoord op de afwegingsvraag? Ja/nee
  - Wat ga ik doen?
- Afweging 3. Ben ik in staat om effectieve hulp te bieden of te organiseren? Bij acute en/of structurele onveiligheid wordt deze afweging samen met Veilig Thuis doorlopen.  
Nee: meld bij Veilig Thuis./ Ja: ga verder met afweging 4.
  - Wat is het antwoord op de afwegingsvraag? Ja/nee
  - Wat ga ik doen?
- Afweging 4. Werken betrokkenen mee aan de geboden of georganiseerde hulp? Bij acute en/of structurele onveiligheid wordt deze afweging samen met Veilig Thuis doorlopen.  
Nee: meld bij Veilig Thuis./ Ja: bied of organiseer hulp, ga verder met afweging 5.
  - Wat is het antwoord op de afwegingsvraag? Ja/nee
  - Wat ga ik doen?
- Afweging 5. Leidt deze hulp tot duurzame veiligheid? Bij acute en/of structurele onveiligheid wordt deze afweging samen met Veilig Thuis doorlopen.  
Nee: meld (opnieuw) bij Veilig Thuis./ Ja: vervolg hulp met afspraken over het volgen van toekomstige (on)veiligheid met betrokkenen.
  - Wat is het antwoord op de afwegingsvraag? Ja/nee
  - Wat ga ik doen?

##### Ad stap 4 en 5:

- De IB-er informeert de grote overleggroep over het gesprek en benoemt hierbij de visie van de (pleeg)ouder(s)/verzorger(s):
  - De (pleeg)ouder(s)/verzorger(s) maakt/maken zich ook zorgen en wil/willen verandering in de situatie.
  - De (pleeg)ouder(s)/verzorger(s) maakt/maken zich geen zorgen en wil/willen geen verandering in de situatie.

- De afweging wordt gedaan in de grote overleggroep. Dit is de Commissie van Begeleiding (CvB) bestaande uit een orthopedagoog, maatschappelijk werker, IB-er, aandachtsfunctionaris, jeugdarts en de voorzitter van de CvB.
- De CvB beslist, al dan niet in samenspraak met Veilig Thuis, of stap 5a of stap 5b gevolgd gaat worden.

#### **Stap 5A: is melden noodzakelijk?**

- De IB-er vraagt de directie om toestemming voor een melding bij Veilig Thuis.
- De Leerkracht, IB-er en overleggroep bereiden het gesprek met de (pleeg)ouder(s)/verzorger(s) voor.
- De Leerkracht en IB-er gaan in gesprek met (pleeg)ouder(s)/verzorger(s):
  - De genomen stappen bespreken.
  - Meedelen dat er overgegaan wordt tot melding.
- De IB-er doet een melding bij Veilig Thuis.
- De IB-er informeert de overleggroep en de schoolleider.

#### **Stap 5B: is hulpverlening (ook) mogelijk?**

- De IB-er bereidt het gesprek voor met de leerkracht.
- De leerkracht en IB-er gaan in gesprek met de (pleeg)ouder(s)/verzorger(s):
  - De genomen stappen bespreken.
  - Mogelijkheden van hulp met de (pleeg)ouder(s)/verzorger(s) bespreken.
- De IB-er gaat waar mogelijk de hulp organiseren en volgt de effecten van deze hulp.
- Wanneer er geen hulp wordt geaccepteerd of de hulp niet het gewenste effect heeft, wordt er alsnog een melding gedaan. Wanneer dit het geval is wordt er overgegaan tot stap 5a.
- De IB-er informeert de overleggroep, directie en andere intern begeleiders.

#### **Stap 6: nazorg**

Gericht op leerling:

- Los van de gekozen weg, blijft de signaleerder of de betrokken leerkracht zeker vier maanden na evaluatie het gedrag van het kind nauwkeurig volgen. Er worden aantekeningen gemaakt van bijzonderheden in de groepsmap (dossier opbouwen). De leerling wordt besproken op de volgende twee leerlingbesprekingen en op de eerstvolgende CvB vergadering.
- Blijf het kind steunen.
- Indien er aanleiding toe is, roept de IB-er de overleggroep opnieuw bij elkaar (fase 2).
- Als gebleken is dat het vermoeden niet gegrond was, kunnen de werkaantekeningen worden vernietigd en kan het dossier met betrekking tot dit kind afgesloten worden.

Gericht op betrokken leerkracht/OA-er/overleggroep:

- De zorgen rondom een leerling kunnen bij de signaleerder of overleggroep allerlei twijfels en gevoelens losgemaakt hebben. Het is van belang dat er ook nazorg voor hen beschikbaar is. De schoolmaatschappelijk werker is hiervoor beschikbaar. De IB-er maakt personeelsleden hierop attent. Zoek ondersteuning om machteloosheid en teleurstellingen te hanteren wanneer onverhoopt toch blijkt dat de hulpverlening anders verloopt dan u had gedacht. Als IB-er moet je hier alert op zijn richting het klassenteam én dit ook bespreekbaar maken. De IB-er kan voor zichzelf steun zoeken door de leerling te laten bespreken in de overleggroep van de CvB.

#### **Stap 7: evaluatie**

- De kleine overleggroep (IB-er, aandachtsfunctionaris, signaleerder) evalueert datgene wat er is gebeurd en de procedures die zijn gevolgd volgens het stappenplan.
- De kleine overleggroep bepaalt welke verbeterpunten er zijn en zet deze in het document 'Evaluatie meldcode'. De aandachtsfunctionarissen nemen de verbeteringen op in het protocol (indien van toepassing).
- Jaarlijks wordt het protocol in november besproken op de CvB vergadering.
- Alle gegevens die verzameld zijn blijven digitaal bewaard in de map 'Vertrouwelijke informatie' van de IB-er.
- De IB-er is verantwoordelijk voor de overdracht naar het volgende klassenteam.

## WAT ZIJN DE DRIE PROFESSIONELE MELDNORMEN?

Een professional meldt bij Veilig Thuis wanneer de situatie onder één van deze drie professionele meldnormen valt:

### Meldnorm 1

Meld acute en/of structurele onveiligheid en disclosure (onthulling) altijd bij Veilig Thuis.

- **Acute onveiligheid**
  - Definitie: een persoon is in direct fysiek gevaar, diens veiligheid is de komende uren/dagen niet gegarandeerd en hij of zij heeft direct bescherming nodig. Dit om te voorkomen dat er (meer) fysiek letsel en/of ernstige mentale schade ontstaat.
  - Toelichting: bij het afwegen van signalen van huiselijk geweld en/of kindermishandeling schat de professional allereerst en voortdurend in of een betrokkene in acuut (levens)gevaar is. Dit betreft fysiek of seksueel geweld (met of zonder letsel) of, in geval van kinderen of (zorg)afhankelijke volwassenen, de afwezigheid van de meest basale verzorging (waaronder eten, drinken, kleding en onderdak) en bijvoorbeeld ook het onnodig toedienen van (medische) middelen of onthouden van noodzakelijke medische hulp of het verrichten van onnodige zorg of nalaten van benodigde zorg. De professional vraagt zo nodig een (forensisch) medisch expert, bijvoorbeeld op het gebied van letselduiding, om het vermoeden van acute onveiligheid te onderbouwen.
- **Structurele onveiligheid**
  - Definitie: er is sprake van herhaling of voortduren van onveilige situaties of situaties van geweld die de gezondheid, het welzijn of de ontwikkeling bedreigen.
  - Toelichting: een voorgeschiedenis van huiselijk geweld of kindermishandeling is de belangrijkste voorspeller voor herhaling en of voortduren van onveiligheid (bij pleger en slachtoffer) in de toekomst.
- **Onthulling/disclosure**
  - Definitie: het zelf onthullen van- en/of hulp vragen voor actuele kindermishandeling en/of huiselijk geweld door het slachtoffer of de pleger (disclosure).
  - Toelichting: een specifieke vorm van acute onveiligheid is 'disclosure'. We spreken van 'disclosure' (ook wel onthulling genoemd) als slachtoffers, kinderen en/of volwassenen, uit zichzelf een professional om hulp vragen bij huiselijk geweld of kindermishandeling, of zich hierover uiten zonder hulp te vragen. Dit betekent veelal dat het slachtoffer een acute crisis ervaart en vreest voor de veiligheid en/of het welzijn van zichzelf of gezinsleden.

### Meldnorm 2

Meld bij Veilig Thuis als je zelf geen hulp kunt bieden of organiseren.

- **Wat zijn de voorwaarden voor goede hulp?**

Professionals beslissen in stap 5 of hulpverlening bieden of organiseren (ook) nodig is. Als zij daarvoor hebben besloten een melding te doen, wegen zij deze vraag af samen met Veilig Thuis. Anders doen zij dat zelfstandig.

De vereisten voor goede hulp zijn:

  - Er is voldoende zicht op (on)veiligheid in het heden.
  - Er is voldoende zicht op onveilige gebeurtenissen in het verleden (waaronder eerdere meldingen).
  - Alle betrokken professionals hebben de focus op het stoppen van geweld en een (duurzaam) herstel van de veiligheid.
  - Hulp is gericht op het versterken van de veerkracht en het herstel van de schade die is veroorzaakt door (de dreiging van) huiselijk geweld en/of kindermishandeling bij de betrokkene(n).
  - Er is sprake van een gezamenlijke analyse en plan met doelen en evaluatiemomenten van de professionals. Dit plan is op maat gemaakt met alle betrokkenen binnen het gezin of huishouden.
  - Indien meerdere professionals betrokken zijn, zijn er afspraken over samenwerking en casusregie op de veiligheid (en multidisciplinaire) hulpverlening.

### Meldnorm 3

Meld bij Veilig Thuis als het ondanks hulp toch onveilig blijft.

## 5. TAKEN EN VERANTWOORDELIJKHEDEN

Alle medewerkers - leerkrachten, OA-ers, managementassistent, zorgondersteuners, conciërge, secretaresse, maatschappelijk werker, orthopedagoog, bestuurder en teamleiders - van de SSK kunnen (onverwachts) geconfronteerd worden met signalen rondom huiselijk geweld en/of kindermishandeling. Niet iedereen heeft dezelfde verantwoordelijkheden bij een vermoeden en/of opvangen van signalen van huiselijk geweld en/of kindermishandeling. Zie in onderstaande tabel de beschreven verantwoordelijkheden per profiel:

Stappen meldcode met afwegingsvragen	Acties (indien van toepassing) Documenteer op de werkbladen van bijlage 4 en deel ze met de IB-er	Verantwoordelijke
<b>Stap 1</b> Breng signalen in kaart	<ul style="list-style-type: none"> <li>Breng signalen in kaart</li> <li>Documenteer</li> </ul>	Profiel 1 en 2
<b>Stap 2</b> Overleg met deskundige professional(s) en/of Veilig Thuis	<ul style="list-style-type: none"> <li>Overleg met de IB-er, aandachtsfunctionaris en/of Veilig Thuis</li> <li>Signaleer in Verwijsindex Risicjongeren</li> <li>Documenteer</li> </ul>	Profiel 1 en 2
<b>Stap 3</b> Gesprek met betrokkene(n) en/of jeugdige(n)	<ul style="list-style-type: none"> <li>Bereid het gesprek voor met de overleggroep en voer het gesprek met betrokkene(n) en/of jeugdige</li> <li>Documenteer</li> </ul>	Profiel 2
<b>Stap 4</b> Weeg de onveiligheid of het geweld	<ul style="list-style-type: none"> <li>Beoordeel de veiligheidssituatie</li> <li>Beantwoord de vijf afwegingsvragen, evt. met Veilig Thuis</li> <li>Documenteer</li> </ul>	Profiel 2
<b>Stap 5</b> Beslis over melden en hulpverlening	<ul style="list-style-type: none"> <li>Beslis: is melden noodzakelijk? Zo ja, meld bij Veilig Thuis</li> <li>Is hulpverlening (ook) mogelijk? Zo ja, organiseer hulp</li> <li>Documenteer</li> </ul>	Profiel 2
<i>Afweging 1</i> Heb ik een vermoeden van/ is er sprake van huiselijk geweld?	<ul style="list-style-type: none"> <li>Nee: sluit af en leg het vast in het dossier</li> <li>Ja: ga verder met afweging 2</li> </ul>	Profiel 2
<i>Afweging 2</i> Heb ik een vermoeden van/ is er sprake van acute en/of structurele onveiligheid?	<ul style="list-style-type: none"> <li>Nee: ga verder met afweging 3</li> <li>Ja: meld bij Veilig Thuis. De afwegingen 3 tot en met 5 worden samen met Veilig Thuis doorlopen</li> </ul>	Profiel 2
<i>Afweging 3</i> Ben ik in staat effectieve hulp te bieden of organiseren?	<ul style="list-style-type: none"> <li>Nee: meld bij Veilig Thuis</li> <li>Ja: ga verder met afweging 4. Bij acute en/of structurele onveiligheid wordt deze afweging samen met Veilig Thuis doorlopen</li> </ul>	Profiel 2
<i>Afweging 4</i> Werken betrokkenen mee aan de geboden of georganiseerde hulp?	<ul style="list-style-type: none"> <li>Nee: meld bij Veilig Thuis</li> <li>Ja: bied of organiseer hulp, ga verder met afweging 5. Bij acute en/of structurele onveiligheid wordt deze afweging samen met Veilig Thuis doorlopen</li> </ul>	Profiel 2
<i>Afweging 5</i> Leidt deze hulp tot duurzame veiligheid?	<ul style="list-style-type: none"> <li>Nee: meld (opnieuw) bij Veilig Thuis</li> <li>Ja: vervolg hulp met afspraken over het volgen van toekomstige (on)veiligheid met betrokkenen. Bij acute en/of structurele onveiligheid wordt deze afweging samen met Veilig Thuis doorlopen</li> </ul>	Profiel 2

### **Competentieprofiel 1. Signaalverantwoordelijk: professional en vrijwilligers**

De eerstverantwoordelijke leerkracht is de professional die de meldcode volgt en verantwoordelijk is voor stap 1. Onderwijsondersteunend personeel en vrijwilligers gaan met hun signalen naar de leerkracht. In stap 1 deelt de leerkracht de zorgen over de leerling met de IB-er en brengt de signalen in kaart. Daarnaast heeft de leerkracht een gedeelde verantwoordelijkheid met de IB-er voor stap 2. Wanneer er signalen gezien, gehoord, geroken en/of gevoeld worden, worden deze met de IB-er, aandachtsfunctionaris en/of Veilig Thuis besproken. Een IB-er/ aandachtsfunctionaris is een professional met competentieprofiel 2 of 3.

### **Competentieprofiel 2. Signaal-, bespreek- en handelverantwoordelijk: professional**

De leerkracht volgt de meldcode en is verantwoordelijk voor stap 1. Daarnaast heeft de leerkracht een gedeelde verantwoordelijkheid met de IB-er voor stap 2. Wanneer er zorgelijke signalen worden gezien, gehoord en/of geroken, worden ze met een IB-er, aandachtsfunctionaris en/of Veilig Thuis besproken. Een deskundig professional is een professional met competentieprofiel 2 of 3.

De leerkracht heeft daarnaast gedeelde verantwoordelijkheid voor stap 3. Ze bespreekt de signalen die zijn gezien en/of gehoord met de betrokkene(n) en bespreekt de uitkomsten van het gesprek met de kleine overleggroep en/of Veilig Thuis.

Vervolgens is er gedeelde verantwoordelijkheid met IB-er voor stap 4 en 5. De veiligheidssituatie wordt beoordeeld, samen met de IB-er en aandachtsfunctionaris, de kleine overleggroep en/of Veilig Thuis en samen worden de vijf afwegingsvragen beantwoord. Vervolgens neemt u de volgende twee beslissingen:

- Indien melden noodzakelijk is, wordt er gemeld bij Veilig Thuis
- Indien hulp organiseren (ook) mogelijk is, wordt hulp georganiseerd.

### **Competentieprofiel 3. Adviesverantwoordelijk: aandachtsfunctionaris**

De aandachtsfunctionaris adviseert, coacht en steunt professionals bij het volgen van de stappen van de meldcode. Een leerkracht of IB-er kan een beroep doen op de aandachtsfunctionaris bij vragen of dilemma's over het inzetten en volgen van de meldcode. Wanneer een collega advies vraagt, analyseert de aandachtsfunctionaris de situatie en adviseert over de te volgen stappen. Hij geeft ook advies indien het nodig is om de situatie op- of af te schalen. De aandachtsfunctionaris maakt afspraken over of, en zo ja, op welke wijze de collega behoefte heeft aan vervolgadvisie. Hij biedt ook steun en nazorg als een collega emotioneel wordt geraakt door de situatie. Naast deze adviestaak heeft de aandachtsfunctionaris ook een adviserende taak bij het implementeren en borgen van de meldcode binnen de organisatie. De aandachtsfunctionaris adviseert de teamleider en directeur-bestuurder hierover.

### **Competentieprofiel 4. Implementeer- en borgverantwoordelijk: IB-er, aandachtsfunctionaris**

Een IB-er en/of aandachtsfunctionaris zijn verantwoordelijk voor een goede implementatie en borging van de meldcode binnen de organisatie. Ze zijn ervoor verantwoordelijk dat er een organisatiegerichte meldcode is ontwikkeld volgens de kwaliteitscriteria zoals gesteld in het basismodel meldcode huiselijk geweld en kindermishandeling van de Rijksoverheid en het afwegingskader van uw sector. Ook zijn ze ervoor verantwoordelijk dat in de meldcode de branchegerichte voorwaarden zijn verwerkt en dat alle medewerkers de meldcode kennen en hanteren.

## 6. WAT IS HET BEROEPSGEHEIM?

Alle professionals hebben een beroepsgeheim. Dit betekent dat er toestemming nodig is van de betrokkene om informatie over de betrokkene aan anderen te geven of extern overleg over een leerling te voeren.

### BEROEPSGEHEIM IN VERHOUDING TOT DE MELDCODE<sup>1</sup>

Wie een beroepsgeheim of zwijgplicht heeft, kan zich geremd voelen om op te treden bij vermoedens van mishandeling.

#### Wegwijzer voor beroepskrachten

De wegwijzer 'Huiselijk geweld en beroepsgeheim' is bedoeld voor beroepskrachten die in zo'n situatie zitten. Zij kunnen nagaan of, en welke informatie, ze met collega's of anderen kunnen uitwisselen. Geheimhoudingsplicht is niet absoluut. De wegwijzer zet op een rijtje wat mogelijk is.

Bij het signaleren van vermoedens van kindermishandeling en huiselijk geweld speelt altijd de vraag: kan ik met andere professionals mijn vermoedens bespreken en wat mag ik dan met anderen bespreken? Openheid en eerlijkheid naar (pleeg)ouders/verzorgers en/of leerlingen heeft altijd de voorkeur. In sommige gevallen kan dat niet omdat de betrokkenen niet te bereiken zijn, omdat er toestemming geweigerd wordt terwijl er wel een veiligheidsrisico aanwezig is en/of omdat de dreiging voor een leerling vergroot zou worden.

Als je in het belang van de leerling zorgvuldig handelt en vastlegt wat je bespreekt, met wie je dat doet en waarom je eventueel afwijkt van de regels dan ben je zorgvuldig aan het werk. Openheid betrachten is niet altijd mogelijk en niet altijd in het belang van de leerling. Als je dat goed kunt uitleggen en goed hebt opgeschreven en dit bij voorkeur met collega's of Veilig Thuis overlegt hebt, handel je zorgvuldig.

#### De afspraken

Je mag spreken met derden als je toestemming van de (pleeg)ouder(s)/verzorger(s) en/of de leerling (vanaf 12 jaar) hebt. Dat heeft ook uitdrukkelijk de voorkeur. Daarbij geldt dat er niet meer wordt uitgewisseld dan nodig is om de hulpverlening op gang te brengen.

- Als je iets deelt, doe het dan via een beveiligde omgeving.
- Het delen van info bespreek je zoveel mogelijk eerst met (pleeg)ouder(s)/verzorger(s) en de leerling zelf
- Schrijf alles op wat je besproken hebt.
- Deel alleen wat nodig is.
- Schrijf op waarom je afwijkt of waarom je (pleeg)ouder(s)/verzorger(s) niet hebt ingelicht (toestemming hebt gevraagd).
- Per keer dat je info deelt: opnieuw toestemming vragen aan (pleeg)ouder(s)/verzorger(s) en de leerling.

Wanneer het niet mogelijk is die toestemming te verkrijgen of als de toestemming wordt geweigerd, dan zijn er een aantal spelregels.

- Bij Veilig Thuis om advies vragen mag altijd zonder toestemming van de (pleeg)ouder(s)/verzorger(s) en/ of de leerling, omdat er geen gegevens worden gedeeld.
- Er mag een melding bij Veilig Thuis worden gedaan zonder toestemming van ouders maar niet zonder medeweten van ouders. Ouders worden altijd geïnformeerd.
- Met derden kan gesproken worden zonder de naam van het betreffende gezin te noemen.
- Wanneer de veiligheid van de leerling in het geding is, kan besloten worden dat met anderen overlegd moet worden, ook zonder de toestemming van betrokkene(n). Daarbij geldt dat de overwegingen waarom dit gebeurt zorgvuldig moeten worden beschreven in het dossier van de leerling. Ook hiervoor geldt dat alleen datgene wordt besproken dat nodig is om hulpverlening op gang te brengen. Overleg met Veilig Thuis.

U kunt informatie delen wanneer u voldoet aan de volgende beginselen:

### **1. Rechtmatig, behoorlijk en transparant**

Toestemming is rechtmatig wanneer de betrokkene en/of de wettelijk vertegenwoordiger(s) toestemming heeft/hebben gegeven. Hiervan kan alleen worden afgeweken wanneer er sprake is van een gerechtvaardigd belang voor de verwerking dat prevaleert ten aanzien van het belang van de betrokkene. Dit kan het geval zijn wanneer de veiligheid van betrokkene(n) in gevaar is. Transparant is het eenvoudig, toegankelijk en begrijpelijk communiceren over wie, wat, waarom, waar, wanneer en hoe lang persoonsgegevens worden verwerkt en bewaard. Dit moet eenvoudig en duidelijk worden uitgelegd aan de betrokkene(n).

### **2. Doelbinding**

Gebruik de informatie die u van een ander ontvangt alleen voor het doel waarvoor u dit heeft gekregen. Vindt u het nodig om de informatie ook te gebruiken voor een ander doel:

- Voer daarover eerst overleg met de professional van wie u de informatie heeft gekregen.
- Vraag zijn/haar toestemming voor dit andere gebruik.
- In de meeste gevallen zal de professional die de informatie heeft verstrekt, voor gebruik voor een ander doel, opnieuw toestemming aan de betrokkene moeten vragen.

### **3. Minimale gegevensverwerking**

U mag niet meer persoonsgegevens verwerken dan strikt noodzakelijk is.

### **4. Juistheid**

U moet ervoor zorgen dat de persoonsgegevens die u verwerkt juist en nauwkeurig zijn en dat deze tijdig worden geactualiseerd.

### **5. Opslagbeperking**

U bewaart de persoonsgegevens niet langer dan noodzakelijk en afgesproken is volgens het vastgestelde bewaar termijn binnen de organisatie.

### **6. Integriteit en vertrouwelijkheid**

Persoonsgegevens moeten worden bewaard op een veilige manier met een passende beveiliging, zodat anderen geen ongeoorloofde toegang hebben tot persoonsgegevens. Daarnaast moeten gegevens worden beschermd tegen onopzettelijk verlies, vernietiging of beschadiging.

### **Wie mag informatie delen?**

U mag informatie delen indien u zich houdt aan de Algemene verordening gegevensbescherming (AVG). In de praktijk betekent dit dat u de adviezen volgt zoals ze hierboven zijn beschreven.

### **Informatie delen met Veilig Thuis of de Raad voor de Kinderbescherming**

Professionals hebben een wettelijk meldrecht bij vermoedens van huiselijk geweld en/of kindermishandeling. Dit staat in de Wet maatschappelijke ondersteuning, artikel 5.2.6. Dit meldrecht geeft professionals het recht om een melding te doen van vermoedens van huiselijk geweld bij Veilig Thuis of in crisissituaties bij de Raad voor de Kinderbescherming. Hiervoor is geen toestemming nodig van de betrokkene(n), de (pleeg)ouder(s)/ verzorger(s) en/of de wettelijk vertegenwoordigers.

Het wettelijk meldrecht geeft professionals ook het recht om informatie te geven aan Veilig Thuis of de Raad voor de Kinderbescherming als daar in het kader van een onderzoek om wordt gevraagd. Ook dit kan wanneer nodig zonder toestemming van de betrokkene(n), zijn/haar (pleeg)ouder(s)/verzorger(s) en/of de wettelijk vertegenwoordigers.

## **VERWIJSINDEX RISICJONGEREN (VIR) IN VERHOUDING TOT DE MELDCODE**

Vanaf stap 2 wordt steeds overwogen of er een registratie plaats moet vinden in de VIR. De VIR is een Landelijk digitaal systeem waarin hulpverleners (de jeugdarts vanuit de overleggroep registreert eventueel) een registratie kunnen doen over jongeren tot 23 jaar met problemen. Zo weet een hulpverlener sneller of iemand ook bekend is bij zijn/haar collega's. Ze kunnen dan overleggen wat de beste aanpak is voor hulpverlening. In het geval van een vermoeden van kindermishandeling zal de professional, voor zover zijn organisatie is

aangesloten bij de verwijsindex, naast de stappen van de meldcode, ook overwogen of er een signaal moet worden afgegeven in de verwijsindex risicojongeren. Deze verwijsindex heeft tot doel om professionals die met dezelfde jongere(n) te maken hebben met elkaar in contact te brengen.

Een registratie kan worden gedaan als een minderjarige mogelijk wordt bedreigd in zijn ontwikkeling naar volwassenheid. Het doel van de registratie is te komen tot een gezamenlijke aanpak van de problematiek van de jongere en zijn/haar gezin. Voor het doen van een registratie biedt artikel 7.1.4. van de Jeugdwet een wettelijk meldrecht aan professionals van organisaties die zijn aangesloten bij een gemeentelijk of regionaal convenant voor de verwijsindex risicojongeren.

We wijzen er met nadruk op dat het niet gaat om een keuze tussen een registratie in de verwijsindex of de stappen van de meldcode. Beide acties kunnen bij vermoedens van kindermishandeling aan de orde zijn omdat ze elkaar ondersteunen. Daarom staat in (de algemene maatregel van bestuur bij) de Wet verplichte meldcode dat organisaties die zijn aangesloten op de verwijsindex, ook het al dan niet doen van een registratie in de verwijsindex op moeten nemen in het stappenplan van hun meldcode.

De gemeente voert regie over de VIR en verleent autorisatie aan de organisatie om te kunnen registreren. Professionals in de jeugdgezondheidszorg, het onderwijs, de jeugdzorg en bij justitie kunnen het VIR systeem gebruiken. In elke regio heeft de VIR een andere naam, naar het systeem wat wordt gebruikt. Deze systemen zijn landelijk op elkaar aangesloten.



## Bijlage 1. Bijzondere vormen van huiselijk geweld

### Eergerelateerd geweld:

Eergerelateerd geweld lijkt in uitingsvormen vaak op andere vormen van 'geweld in afhankelijkheidsrelaties', zoals kindermishandeling. Er zijn echter een aantal verschillen.

#### Motieven

- Bij eergerelateerd geweld ligt het motief in het beschermen of in het herstellen van de familie- eer.
- In eerculturen is schaamte vanwege gezichts- of eerverlies een geoorloofd motief voor geweld. De (schoon)familie van het slachtoffer stemt veelal in met gewelddadige maatregelen of werkt er actief aan mee. (Extreem) huiselijk geweld daarentegen keurt men vaak af.

#### Oorzaken

- De oorzaken van geweld liggen niet zozeer in de persoonlijke geschiedenis of het karakter van de pleger. De strenge groepsnormen over wat geoorloofd seksueel gedrag is, voor met name vrouwen en meisjes, liggen hieraan ten grondslag.

#### Verschijningsvorm

- Fysiek eergeweld gebeurt meestal weloverwogen en gepland, vaak na overleg in de familie. Bij andere vormen van huiselijk geweld is er vaak een spanningsopbouw tussen slachtoffer en pleger, waarbij emoties hoog opblazen en er (deels uit onmacht) wordt geslagen.
- Er is bij eergeweld als zodanig geen sprake van een 'spiraal van geweld', het kan een eenmalige geweldsexplosie zijn. Een vrouw kan ineens worden vermoord, terwijl zij daarvoor niet werd mishandeld.
- Het herstel van de eer moet in de gemeenschap bekend worden. Vaak vindt een eermoord juist in het openbaar plaats. Andere vormen van huiselijk geweld spelen zich af in het verborgene, achter de voordeur.

#### Plegers/daders

- Het gaat om de eer van een hele familie, niet om de persoonlijke trots van één man, zoals vaak bij partnergeweld. De plegers van fysiek eergeweld/moord zijn vrijwel altijd mannen.
- Een pleger van eermoord wordt vaak aangewezen door de familie. Dit is bij voorkeur iemand die niet een gezin hoeft te onderhouden of iemand met een lage maatschappelijke status. Regelmatig werd een minderjarige gekozen, ook met het oog op de lagere gevangenisstraf.
- Plegers van eergeweld hebben vanuit hun traditie de mannelijke 'plicht' om de eer te beschermen of te herstellen, desnoods met geweld.
- Wanneer de aangewezen persoon weigert om een eermoord te plegen op zijn zus of tante, kan de familie hem dwingen, bedreigen of zelfs vermoorden.
- Er zijn vaak medeplegers of medeplichtigen in de familie. Als de politie een potentiële pleger oppakt, is het gevaar nog niet geweken. Een broer of oom kan zijn taak afmaken.

#### Gevolgen voor het slachtoffer

- De zoektocht naar een gevlucht familielid vindt plaats door de hele familie, niet slechts door één (ex)partner of vader.
- Met het arresteren van een potentiële pleger is het gevaar nog niet geweken, want een ander familielid kan de taak overnemen.
- Een slachtoffer vindt nergens een veilig heenkomen in het eigen netwerk, de familie zit in het complot. De enkeling die het slachtoffer misschien steunt, durft dit niet openlijk te doen uit angst voor de consequenties.
- Bemiddeling kan een strategie zijn om (escalatie van) geweld te voorkomen en een vreedzame oplossing voor de eerschending te vinden.

Na een scheiding blijft de dreiging van eergeweld voor een vrouw aanwezig, want de familie of de ex-schoonfamilie blijft verantwoordelijk voor haar zedelijke eer. Zij kunnen plots een aanleiding zien voor een eerschending, bijvoorbeeld als de vrouw een nieuwe vriend krijgt.

## **Meisjesbesnijdenis**

Meisjesbesnijdenis (ook wel vrouwelijke genitale verminking, VGV) is een ingreep aan de uitwendige geslachtsorganen zonder medische noodzaak. Bij meisjesbesnijdenis is onderscheid te maken tussen een vermoeden van een dreigende besnijdenis en een mogelijk reeds uitgevoerde besnijdenis. Bij vermoeden van een dreigende besnijdenis is er onderscheid tussen een acute en een niet acute dreiging.

Vrouwelijke genitale verminking is de letterlijke vertaling van de term die de WHO voor meisjesbesnijdenis gebruikt: Female Genitale Mutilation (FGM). De Nederlandse overheid verwerpt de term meisjesbesnijdenis, omdat zij net als de WHO van mening is dat het gaat om verminking. Daarom spreken we in Nederland in alle officiële stukken voor beleidsmakers, beleidsuitvoerders en intermediaire zorgverleners over vrouwelijke genitale verminking. Professionals wordt echter aangeraden om in direct contact met mensen uit de risicogemeenschappen te spreken over meisjesbesnijdenis. In dergelijke gesprekken is het opbouwen van een vertrouwensrelatie namelijk van groot belang. Dan is het nuttig om een niet-veroordelende term te gebruiken.

Wat zijn signalen van meisjesbesnijdenis?

Signalen van meisjesbesnijdenis zijn soms moeilijk te herkennen, omdat zij vaak niet specifiek zijn voor meisjesbesnijdenis. De meeste signalen kunnen ook op een andere zorg wijzen. Signalen staan niet op zichzelf, maar krijgen betekenis door de context. Er is altijd een wisselwerking tussen ons, onze relaties en de omgeving waarin we leven. Signalen kunnen daarom soms moeilijk te herkennen zijn als meisjesbesnijdenis.

Systeemgericht kijken helpt ons om een duidelijker beeld te krijgen van het meisje en haar situatie.

Gevoeligheid voor signalen Signaallijsten ondersteunen het signaleren van meisjesbesnijdenis. Het is belangrijk om voorzichtig met signaallijsten om te gaan. Signaallijsten zijn niet volledig, ook andere signalen kunnen wijzen op meisjesbesnijdenis. Bij het signaleren is het met name van belang dat er een gevoeligheid ontwikkeld wordt voor het herkennen van situaties die afwijken van het normale gedrag of de situatie. Het gevoelig zijn voor signalen noemen we 'signaalgevoeligheid' en kan worden versterkt doordat we ons verdiepen in meisjesbesnijdenis. De signalen zijn onderverdeeld in slachtoffers van een dreigende en een mogelijk uitgevoerde besnijdenis.

## Bijlage 2. Signalenlijst kindermishandeling

### Slachtoffer 0 tot 4 jaar

- Heeft angst voor lichamelijk contact of is juist overdreven gericht op lichamelijk contact
- Heeft een negatief zelfbeeld en lichaamsbeeld
- Heeft een vertraagde ontwikkeling of stoornissen (spraak, motoriek, groeiachterstand)
- Heeft onverklaarbare verwondingen op vreemde plekken, bloeditstortingen en/of rode plekken rond de ogen bij zuigelingen
- Heeft verstoorde eet- en slaapgewoontes (opvallend vermageren of aankomen, oververmoeid)
- Heeft verwondingen en/of oude littekens (blauwe plekken, brandwonden, botbreuken, snij-, krab- en bijtwonden)
- Is agressief naar zichzelf, anderen en/of de omgeving
- Is bang om alleen te zijn en/of heeft angst voor bepaalde mensen of plekken
- Is dwingend en/of vraagt veel aandacht
- Is in zichzelf gekeerd of juist hyperactief
- Is passief en apathisch of huilt of schreeuwt buitensporig veel
- Is vaak ziek of ziektes herstellen slecht
- Is verwaarloosd (luiers niet verschoond, te kleine schoenen, slecht verzorgd gebit, vieze kleren)
- Maakt weinig/vreemd contact
- Speelt geweld- of seksuele situaties na
- Vertoont angst voor onderzoek en/of verschonen (knijpt billen samen bij optillen of verschonen)
- Vertoont extreme schrikreacties en/of houdt het lichaam stijf bij het optillen
- Vertoont plotselinge gedragsverandering in contact met (pleeg)ouder(s)/verzorger(s)

Specifiek voor seksueel misbruik

- Heeft buikpijn zonder aanwijsbare reden
- Heeft pijn, verwondingen, infecties aan de geslachtsorganen
- Vertoont niet bij de leeftijd passend seksueel gedrag of kennis
- Weigert om over een 'geheimpje' te praten dat het met een volwassene heeft

### Slachtoffer 4-12 jaar

- Blijft rondhangen na schooltijd, is heel vroeg op school en/of komt regelmatig te laat
- Gebruikt alcohol en/of drugs
- Gedraagt zich niet naar zijn leeftijd, is niet zindelijk op de leeftijd dat het hoort of heeft een terugval in gedrag
- Gedraagt zich overdreven aangepast en afhankelijk of rebelleert
- Gedraagt zich passief en apathisch of juist heel druk
- Heeft angst voor lichamelijk contact of is juist overdreven gericht op lichamelijk contact
- Heeft een negatief beeld van zichzelf en de omgeving
- Heeft een vertraagde ontwikkeling of stoornissen (spraak, motoriek, groeiachterstand)
- Heeft ongezonde eet- en slaapgewoonten (opvallend vermageren of aankomen, oververmoeid)
- Heeft regelmatig buikpijn, hoofdpijn en/of last van flauwvallen
- Heeft verwondingen en/of oude littekens (blauwe plekken, brandwonden, botbreuken, onverklaarbare verwondingen op vreemde plekken)
- Is agressief richting zichzelf, anderen en/of de omgeving
- Is bang om alleen te zijn en/of heeft angst voor bepaalde mensen of plekken
- Is vaak ziek en/of ziektes herstellen slecht
- Is verwaarloosd (hongerig, slecht gebit, vieze, niet passende kleding)
- Is wantrouwend, houdt afstand en/of maakt geen oogcontact
- Laat afwijkend spel zien
- Misdraagt zich (diefstal, brandstichting, vandalisme)
- Neemt geen vriendjes mee naar huis
- Presteert op school onder het eigen kunnen en/of er is een plotselinge terugval in prestaties

- Vertoont angst voor lichamelijk onderzoek
- Vertoont plotselinge gedragsverandering in contact met (pleeg)ouder(s)/verzorger(s)

Specifiek voor seksueel misbruik

- Heeft angst voor mannen of vrouwen in het algemeen of voor een man of vrouw in het bijzonder
- Heeft pijn, verwondingen, infecties aan de geslachtsorganen
- Vertoont niet bij de leeftijd passend seksueel gedrag of kennis
- Weigert om over een 'geheimpje' te praten dat het met een andere volwassene heeft

### **Slachtoffer 12-19 jaar**

- Blijft rondhangen na schooltijd, is heel vroeg op school en/of komt regelmatig te laat
- Gebruikt alcohol en/of drugs en/of heeft schulden
- Gedraagt zich afhankelijk en/of aangepast of rebelleert
- Geeft vage verklaringen voor en/of verbergt verwondingen/verwaarlozing
- Heeft angst voor lichamelijk contact of is juist overdreven gericht op lichamelijk contact
- Heeft een negatief beeld van zichzelf en de wereld
- Heeft justitiële contacten
- Heeft moeite met autoriteit
- Heeft ongezonde eet- en slaapgewoonten (opvallend vermageren of aankomen, oververmoeid)
- Heeft regelmatig buikpijn, hoofdpijn en/of last van flauwvallen
- Heeft verwondingen en/of oude littekens (blauwe plekken, brandwonden, botbreuken, onverklaarbare verwondingen op vreemde plekken)
- Is agressief richting zichzelf, anderen en omgeving
- Is gefixeerd op masturbatie
- Is in zichzelf gekeerd/leeft in een fantasiewereld
- Is vaak ziek en/of ziektes herstellen slecht
- Is verwaarloosd (vaak ziek, slecht gebit, gebrek aan ouderlijk toezicht, vieze kleding, zonder ontbijt/lunch naar school)
- Is wantrouwend, houdt afstand, maakt geen oogcontact of heeft oppervlakkige contacten
- Kan zich slecht concentreren
- Komt regelmatig te laat op school of verzuimt bovengemiddeld
- Misdraagt zich (diefstal, brandstichting, vandalisme)
- Presteert onder het eigen kunnen (school, werk)
- Vertoont angst voor lichamelijk onderzoek of medische hulp

Specifiek voor seksueel misbruik

- Beschikt plotseling over veel zakgeld
- Gebruikt extreem seksueel gekleurde taal en/of gedrag
- Heeft angst voor mannen of vrouwen in het algemeen of voor een man of vrouw in het bijzonder
- Heeft pijn, verwondingen, infecties aan de geslachtsorganen
- Vertoont niet bij de leeftijd passend seksueel gedrag of kennis

### **Pleger**

- Gedraagt zich onverschillig t.o.v. welzijn van het kind
- Geeft aan het kind niet aan te kunnen en/of maakt overmatig gebruik van "zoethoudertjes"
- Geeft vage verklaringen voor verwondingen/verwaarlozing
- Heeft relatieproblemen
- Heeft verwachtingen die niet bij de leeftijd van het kind horen
- Houdt het kind vaak thuis
- Is onzorgvuldig in het nakomen van afspraken
- Kent een laag gevoel van eigenwaarde, negatief zelfbeeld
- Leeft in een sociaal isolement/gesloten gezin
- Meldt zichzelf of gezinsleden vaak ziek

- Mijdt contact met leiding van peuterspeelzaal/kinderopvang
- Scheldt het kind uit en/of troost het kind niet
- Stelt zich overbeschermend op
- Uit veel klachten over het gedrag van het kind
- Verhuist regelmatig of is regelmatig verhuisd
- Vermijdt verantwoordelijkheid te nemen voor zijn/haar eigen gedrag en/of beschuldigt het kind
- Vertoont negatief/dwingend gedrag t.o.v. het kind
- Weigert benodigde medische en/of geestelijk hulp voor het kind
- Wordt ondersteund door veel hulpverlening binnen het gezin
- Ziet geweld als een middel om problemen op te lossen

### Bijlage 3. Signalenlijsten bijzondere vormen van huiselijk geweld

#### SIGNALENLIJST EERGERELATEERD GEWELD

##### Signalen slachtoffer eegerelateerd geweld

- (Dreiging van) verbreken of verlies van contact met eigen familie
- Doet een verzoek om een maagdelijkheidsverklaring
- Doet negatieve uitlatingen over zichzelf
- Doet pogingen om te vluchten of maakt plannen
- Gaat eerder dan gepland op vakantie of komt later terug
- Gedraagt zich in aanwezigheid van familie/partner opvallend anders
- Gedraagt zich sociaal wenselijk (aangepast)
- Gedraagt zich stiekem (geheime afspraken, geld sparen)
- Heeft angstklachten (trillen, hartkloppingen, zweten)
- Heeft schuld- en schaamtegevoelens
- Is achterdochtig, schuw of wantrouwend
- Is bang om op vakantie te gaan (om achtergelaten te worden in het land van herkomst/voor besnijdenis)
- Mag geen spullen bezitten die de eer zouden kunnen schaden, bijvoorbeeld geld, westers georiënteerde filmbeelden of muziek
- Mag niet beschikken over eigen identiteitsbewijs
- Mag niet zelfstandig reizen en/of komt alleen onder begeleiding buitenshuis
- Onderdrukt eigen wensen en behoeften
- Sluit zich af van de buitenwereld, is in zichzelf gekeerd
- Toont weinig emotie en gedraagt zich ontwijkend
- Verbreekt abrupt het contact
- Worstelt met “dubbellevens”

##### Signalen pleger eegerelateerd geweld

- Appelleert aan de loyaliteit van het slachtoffer
- Controleert het slachtoffer op doen en laten
- Dwingt het slachtoffer om contacten te verbreken
- Heeft een overmatig beschermende en normatieve houding
- Heeft een rigide en vaak negatief oordeel over contacten van het slachtoffer
- Houdt het slachtoffer bewust onwetend over de eigen rechtspositie
- Intensiveert contact met familieleden en/of maakt plotselinge reizen naar het buitenland
- Rechtvaardigt eigen gedrag door de afhankelijkheid van het slachtoffer te benoemen
- Voelt zich vanuit het netwerk onder druk gezet om te handelen
- Voelt zich verantwoordelijk voor de eer van de familie
- Zoekt rechtvaardiging voor eigen gedrag in netwerk van gelijkgestemden

#### SIGNALENLIJST MEISJESBESNIJDENIS

##### Slachtoffer van dreigende besnijdenis

- Geruchten over een komende besnijdenis (bij het meisje)
- Gaat op vakantie naar land van herkomst
- Gaat verhuizen
- Laat voorzichtig zelf iets los over een komende besnijdenis of een groot familiefeest in het land van herkomst waarbij zij centraal zal staan

##### Slachtoffer van mogelijk uitgevoerde besnijdenis

- Blijft weg van school en/of gezondheidsonderzoeken
- Gaat lang naar het toilet
- Is ziek geweest tijdens de vakantie

- Klaagt over buikpijn of ziet er moe en vaal uit
- Kan een periode niet gymmen
- Heeft moeilijkheden met lopen
- Eet slecht
- Heeft mogelijk een urineweginfectie
- Kan zich niet goed concentreren
- Is stil en teruggetrokken
- Reageert gesloten of afstandelijk

#### Bijlage 4. Werkbladen Handelen volgens de meldcode

<b>Stap 1 – Breng signalen in kaart</b>
Beschrijf de feitelijke, objectieve signalen.
Wat zijn de signalen en van wie zijn de signalen afkomstig?
Waar en wanneer wordt de signalen gezien, gehoord en/of geroken?
Wanneer en hoe vaak worden de signalen gezien, gehoord en/of geroken?
Veranderen de signalen? Zo ja, hoe?

<b>Stap 2 – Overleg met deskundige professional(s) en/of Veilig Thuis</b>
Wie ga ik advies vragen en met welke vraag? Bespreek de signalen met de vragen uit stap 1.
Stel: degene die ik advies vraag, vindt mijn zorgen onterecht. Wat is mijn volgende stap?
Stel: degene die ik advies vraag, bevestigt mijn zorgen. Wat is mijn volgende stap?



**Stap 3 – Gesprek met betrokkene(n) en/of de jeugdige(n)**

Met wie wil ik een gesprek voeren?

Wie voert het gesprek?

Wat is het doel van het gesprek?

Welke onderwerpen wil ik in ieder geval aan de orde stellen?

Waar let ik op bij de voorbereiding en uitvoering?

Stel: de betrokkene(n) en/of jeugdige(n) maakt/maken zich ook zorgen en wilt/willen verandering in de situatie. Wat is mijn volgende stap?

Stel: de betrokkene(n) en/of jeugdige(n) maakt/maken zich geen zorgen en wilt/willen geen verandering in de situatie. Wat is mijn volgende stap?

**Stap 4 en 5 – Weeg de onveiligheid en het geweld en beslis met het afwegingskader**

Afweging 1. Heb ik een vermoeden van/is er sprake van huiselijk geweld?

Nee: sluit af en leg dit vast in het dossier./ Ja: ga verder met afweging 2.

- Wat is het antwoord op de afwegingsvraag? Ja/nee
- Wat ga ik doen?

Afweging 2. Heb ik een vermoeden van / is er sprake van acute en/of structurele onveiligheid?

Nee: Ga verder met afweging 3. / Ja: meld bij Veilig Thuis<sup>2</sup>.

Wat is het antwoord op de afwegingsvraag? Ja/nee

Wat ga ik doen?

Afweging 3. Ben ik in staat effectieve hulp te bieden of organiseren?<sup>3</sup>

Nee: meld bij Veilig Thuis./ Ja: ga verder met afweging 4.

- Wat is het antwoord op de afwegingsvraag? Ja/nee
- Wat ga ik doen?

Afweging 4. Werken betrokkenen mee aan de geboden of georganiseerde hulp?<sup>4</sup>

Nee: meld bij Veilig Thuis./ Ja: bied of organiseer hulp, ga verder met afweging 5.

- Wat is het antwoord op de afwegingsvraag? Ja/nee
- Wat ga ik doen?

Afweging 5. Leidt deze hulp tot duurzame veiligheid?<sup>5</sup>

Nee: meld (opnieuw) bij Veilig Thuis./ Ja: vervolg hulp met afspraken over het volgen van toekomstige (on)veiligheid met betrokkenen.

- Wat is het antwoord op de afwegingsvraag? Ja/nee
- Wat ga ik doen?

## Stap 6 – Nazorg

Gericht op leerling:

- Leerling bespreken in de overleggroep van de CVB: d.d. (datum toevoegen)
- Overleggroep opnieuw bij elkaar, zo ja: datum toevoegen
- Ongegrond? Werkaantekeningen vernietigd: datum toevoegen
- Schoolmaatschappelijk werker ingeschakeld? Zo ja: datum toevoegen
- Nazorg IB-er in overleggroep? Zo Ja: datum toevoegen

<sup>2</sup> De afwegingen 3 tot en met 5 worden samen met Veilig Thuis doorlopen

<sup>3</sup> Bij acute en/of structurele onveiligheid wordt deze afweging samen met Veilig Thuis doorlopen.

<sup>4</sup> Bij acute en/of structurele onveiligheid wordt deze afweging samen met Veilig Thuis doorlopen.

<sup>5</sup> Bij acute en/of structurele onveiligheid wordt deze afweging samen met Veilig Thuis doorlopen.

## Bijlage 5. Voorbeelden van ernsttaxatie-instrumenten

### 1. INDELING VOLGENS BAETEN EN WILLEMS (BAETEN, 2004)

#### Lichamelijke mishandeling

##### 1. Licht

- Slaan met de hand en/of met een voorwerp dat geen ernstige verwondingen geeft bijvoorbeeld met een liniaal.

##### 2. Matig

- Gevolgen van slaan zijn zichtbaar zoals striemen of blauwe plekken.

##### 3. Ernstig

- Verwondingen door de mishandeling, bijvoorbeeld brandwonden door het uitdrukken van sigaretten op het kind.

##### 4. Zeer ernstig

- Ernstige verwondingen of verstikking waarvoor medische hulp nodig is.

##### 5. (Bijna) fataal

- Ernstige verwondingen waarvoor opname in het ziekenhuis nodig is.

#### Lichamelijke verwaarlozing

##### 1. Licht

- (pleeg)ouder(s)/verzorger(s) heeft/hebben onvoldoende aandacht voor de dagelijkse verzorging van het kind.
- Onvoldoende toezicht gedurende korte tijd bijvoorbeeld minder dan 3 uur.
- Maaltijden worden overgeslagen.
- Het kind krijgt kleren die niet passen bij zijn/haar lengte.
- Het huis is vies.
- Aan de lichamelijke zorg van het kind wordt geen aandacht besteed.

##### 2. Matig

- Twee tot drie keer per week worden maaltijden overgeslagen.
- Onvoldoende toezicht gedurende langere tijd, bijvoorbeeld 3-8 uur.
- Minder dan 3 uur geen toezicht op een onveilige plaats.
- Onvoldoende toezicht op een kind met problematisch gedrag.
- De kleren van het kind passen niet bij het seizoen.
- Geen geschikte slaapplekken.
- Doktersadvies wordt niet opgevolgd.
- Luiers worden niet regelmatig verschoond.

##### 3. Ernstig

- Vier of meer keer per week worden twee maaltijden achtereen overgeslagen.
- Onvoldoende toezicht gedurende 8-10 uur.
- Geen toezicht op een onveilige plaats gedurende 3-8 uur.
- Er is geen vast onderdak.
- Het huis zit vol ongedierte.
- Een therapie van het kind wordt niet afgemaakt.
- De moeder brengt haar ongeboren kind in gevaar door verslaving aan alcohol of drugs (maar geen foetaal alcoholyndroom of ontwenningsverschijnselen bij het kind).

##### 4. Zeer ernstig

- Geen onderdak.
- Extreme vervuiling.
- Onvoldoende toezicht 10-12 uur.
- Spelen op een gevaarlijke plaats (kans op verkeersongeval, verdrinking).
- Onvoldoende toezicht op destructief kind (brandstichting, zelfmoordpoging).
- Geen noodzakelijke medische hulp.
- Zo weinig eten dat het kind niet meer goed groeit.

##### 5. (Bijna) fataal

- Het kind heeft bij de geboorte het foetaal alcohol syndroom of ontwenningsverschijnselen.

- Zo weinig eten dat het kind afvalt.
- Door niet zoeken van medische hulp is het kind invalide of overleden, bijvoorbeeld door uitdroging.
- De (pleeg)ouder/verzorger zoekt geen hulp bij levensgevaarlijke emotionele problemen, zoals suicidegevaar of pogingen tot doodslag.

#### Psychische mishandeling

1. Licht
  - Het Kind krijgt teveel of te weinig verantwoordelijkheid.
  - De (pleeg)ouder/verzorger kleineert kind.
  - De (pleeg)ouder/verzorger reageert niet op het aandacht vragen van het kind.
  - De (pleeg)ouder/verzorger disciplineert kind door intimidatie.
2. Matig
  - De (pleeg)ouder/verzorger staat geen vriendschappen toe met leeftijdgenoten.
  - Het Kind wordt in de ouderrol gedwongen, of de (pleeg)ouder/verzorger houdt het kind klein.
  - Geen liefdevolle interactie met het kind.
  - Het kind staat bloot aan (niet gewelddadige) huwelijksconflicten van de (pleeg)ouders/verzorgers
3. Ernstig
  - De (pleeg)ouder/verzorger geeft het kind de schuld van huwelijksconflicten.
  - Het kind wordt fysiek en/of verbaal bedreigd.
  - Het kind wordt blootgesteld aan huiselijk geweld.
  - De (pleeg)ouder/verzorger is vijandig tegenover het kind.
4. Zeer ernstig
  - De (pleeg)ouder/verzorger dreigt met zelfmoord of verlaten.
  - Extreem huiselijk geweld met verwondingen van de partner.
  - Het kind krijgt de schuld van zelfmoord of dood van een gezinslid.
  - Het kind wordt een dagdeel opgesloten.
  - Het kind wordt een paar uur opgesloten in een zeer nauwe ruimte.
5. (Bijna) fataal
  - De (pleeg)ouder/verzorger doet een zelfmoordpoging in bijzijn van het kind.
  - De (pleeg)ouder/verzorger probeert het kind te doden.
  - De primaire verzorger verlaat het kind een etmaal of langer zonder aanwijzing over bereikbaarheid of tijdstip terugkomst.
  - Het kind wordt vastgebonden en/of opgesloten in een enge ruimte zoals een kast.

#### Psychische verwaarlozing

1. Licht
  - De (pleeg)ouder/verzorger laat het kind activiteiten voor volwassenen bijwonen, bijvoorbeeld kroegbezoek.
  - De (pleeg)ouder/verzorger staat toe dat het kind zonder opgaaf van redenen 25 schooldagen in een jaar mist.
2. Matig
  - De (pleeg)ouder/verzorger doet illegale activiteiten met medeweten van het kind, bijvoorbeeld winkeldiefstal.
  - De (pleeg)ouder/verzorger laat het kind meer dan 25 schooldagen per jaar missen, bijvoorbeeld omdat het kind op een jonger kind moet passen.
3. Ernstig
  - De (pleeg)ouder/verzorger weet dat het kind illegale activiteiten uitvoert maar grijpt niet in.
  - De (pleeg)ouder/verzorger weet dat het kind 25 tot 50% van de schooldagen spijbelt, maar grijpt niet in.
4. Zeer ernstig
  - De (pleeg)ouder/verzorger laat het kind strafbare feiten plegen, bijvoorbeeld winkeldiefstal.
  - De (pleeg)ouder/verzorger houdt het kind meer dan 50% van de schooldagen thuis.
5. (Bijna) fataal
  - De (pleeg)ouder/verzorger laat het kind ernstige misdrijven plegen, bijvoorbeeld gewapende diefstallen, gijzeling.
  - De (pleeg)ouder/verzorger dringt er bij het kind op aan om niet naar school te gaan of houdt het kind

thuis.

#### Seksueel misbruik

1. Licht
  - De (pleeg)ouders/verzorgers of andere volwassenen stellen kinderen bloot aan seksuele prikkelingen of handelingen zonder het kind er direct bij te betrekken: pornografisch materiaal, seksuele praat, seksuele handelingen in aanwezigheid van het kind.
2. Matig
  - Seksueel contact: volwassene toont geslachtsdelen.
3. Ernstig
  - Volwassene dwingt het kind tot wederzijdse seksuele aanrakingen.
4. Zeer ernstig
  - (Poging tot) Penetratie
5. (Bijna) fataal
  - Verkrachting onder dwang van fysiek geweld en/of dwang tot prostitutie.

## **2. SPUTOVAMO**

### Doel

De SPUTOVAMO is bedoeld voor gebruik in het ziekenhuis, in eerste instantie de spoedeisende hulp, maar ook in de (poli)polikliniek, bijvoorbeeld de kinderafdeling. Aan de hand van een lijst met vragen wordt nagegaan of bij het kind waargenomen letsel veroorzaakt kan worden door kindermishandeling.

### Doelgroep

De SPUTOVAMO is gericht op kinderen, die binnenkomen op de spoedeisende hulp van een ziekenhuis.

### Gebruik

SPUTOVAMO wordt alleen in de medische sector na scholing gebruikt.

## **3. SIGNS OF SAFETY**

### Doel

Het doel van Signs of Safety is een samenwerkingsrelatie op te bouwen met gezinnen waar (mogelijk) sprake is van kindermishandeling. Het einddoel van Signs of Safety is veiligheid voor het kind te creëren. Signs of safety is meer dan een risicotaxatie-instrument. Het is een volledige methode om de veiligheid van een kind te vergroten.

### Doelgroep

Signs of Safety is bedoeld voor gezinnen waar (vermoedelijk) kindermishandeling plaatsvindt of de risico's hierop groot zijn.

### Gebruik

Voor gebruik van Signs of safety zijn specialistische competenties nodig. Signs of safety mag alleen na gespecialiseerde scholing door hulpverleners worden toegepast.

## **4. CARE-NL**

### Doel

De CARE-NL is een instrument voor de beoordeling van het risico op kindermishandeling.

De CARE-NL is een gestructureerde vragenlijst die als leidraad dient voor professionele besluitvorming.

### Doelgroep

De CARE-NL is bedoeld voor verschillende beroepsgroepen die in hun functie een inschatting van het risico van kindermishandeling bij kinderen en jongeren van elke leeftijd dienen uit te voeren.

### Gebruik

Voor het gebruik van de CARE-NL is specifieke kennis nodig over het inschatten en wegen van aard en ernst van de situatie. De CARE-NL kan alleen na scholing worden gebruikt door professionals.

## **5.LIRIK**

### Doel

De LIRIK is bedoeld om een vermoeden van kindermishandeling of een andere onveilige opvoedingssituatie te onderkennen en het risico op kindermishandeling in de nabije toekomst in te schatten. De checklist helpt de hulpverlener zijn professionele oordeel over het vermoeden van kindermishandeling en de mogelijke risico's te expliciteren en onderbouwen.

### Doelgroep

De LIRIK is een instrument dat bedoeld is ter ondersteuning van het besluitvormingsproces bij medewerkers. Het kan worden ingezet bij kinderen en jongeren van alle leeftijden.

Gebruik Voor het gebruik van de LIRIK is specifieke kennis nodig over het inschatten en wegen van aard en ernst van de situatie. De LIRIK kan alleen na scholing worden gebruikt door professionals.

## **6.ARIJ5**

### Doel

ARIJ is een instrument voor het inschatten van directe veiligheid, het toekomstig risico op kindermishandeling en het opstellen van een dynamisch risicoprofiel.

### Doelgroep

ARIJ is ontwikkeld voor de jeugdbescherming.

### Gebruik

Voor het gebruik van ARIJ is specifieke kennis nodig over het inschatten directe veiligheid en toekomstig risico op kindermishandeling. ARIJ kan alleen na scholing worden gebruikt door professionals.

## **7.VLAGGENSYSTEEM**

Reageren op seksueel (grens)overschrijdend gedrag van kinderen en jongeren. Garant. Erika Frans/ Thierry Franck.

Sensoa vlaggen systeem; Buiten de lijnen. Het Sensoa vlaggensysteem voor kinderen en jongeren met bijzondere behoeften.

### Doel

Het vlaggensysteem is ontwikkeld om inzicht te geven of seksueel gedrag passend is bij de leeftijd van het kind om ernst van de situatie in te schakelen.

### Doelgroep

Het vlaggensysteem is ontwikkeld voor zorg en onderwijs. Sensoa vlaggensysteem is ontwikkeld voor leerlingen van speciaal onderwijs.

### Gebruik

Het vlaggensysteem is gebruiksvriendelijk doordat het situaties beschrijft en met vlaggen aangeeft of het gedrag grensoverschrijdend is of niet.

**Bijlage 6A. Bespreekformulier vermoeden huiselijk geweld of kindermishandeling**

In te vullen door de overleggroep

Naam :

Geboortedatum :

Datum bespreking :

<b>Wat zijn de zorgen?</b>	<b>Wat werkt er goed?</b>	<b>Wat moet er gebeuren?</b>
2. Wat is er gebeurd, heb je gezien wat maakt dat je zorgen hebt over dit kind?	1. Wat vind je leuk aan dit kind? Wat zijn haar/zijn sterke eigenschappen?	Na goed nagedacht te hebben over dit probleem. Wat zou jij willen zien als de situatie een 10 was?
4. Welke woorden zou je gebruiken om over dit probleem te praten zodat het kind begrijpt wat jouw zorgen zijn?	3. Wie zijn de mensen die het meest om het kind geven? Hoe zorgen ze het best voor het kind?	Wat zou het kind zien/merken als het probleem opgelost was?
6. Als je bedenkt wat er tot op heden is gebeurd wat is het ergste wat zou kunnen gebeuren?	5. Wat zou het kind zeggen over wat er het leukste in zijn of haar leven is?	Wat is de volgende stap die moet gebeuren om het probleem op te lossen?
8. Zijn er problemen in haar/zijn leven of familie wat de problemen zwaarder maakt?	7. Wie zou het kind aanwijzen als de meest belangrijke mensen voor haar/hem? Hoe helpen die het kind om veilig op te groeien?	
	9. Zijn er momenten geweest dat de problemen er niet waren of dat het beter ging?	

Ernst-taxatie

0 = Hulp is nodig, zo kan het niet verder.

10 = Het probleem is opgelost (zoveel als mogelijk is).

## Bijlage 6B. Leidraad bespreking in overleggroep

### Conclusie:

- Inschatting van de ernst van de problematiek (a.d.h.v. lijst Baeten en Willems)
- Zorgschaal invullen.
- Mate van zorg inschalen op cijfer 1-10 (vanuit diverse invalshoeken)

<b>Signalen van welzijn</b>		
<b>Zorgen</b> Uit bespreekformulier en evt. aanvullingen	<b>Krachten/hulpbronnen</b> Uit bespreekformulier en evt. aanvullingen	
<b>Doelen voor het kind</b> Wat wil het kind /de jongere veranderen en welke ideeën heeft zij/hij om dat te bereiken?	<b>Doelen van (pleeg) ouders/opvoeders</b> Wat willen de (pleeg)ouders/ opvoeders veranderen en welke ideeën hebben zij om dat te bereiken?	<b>Doelen school</b> Welke veranderingen zou de school willen zien om vertrouwen te hebben over het welzijn van het kind?
Welzijnsschaal (0-10) Gezamenlijke score bepalen of anders apart weergeven		
<u>Acties</u> Na goed nagedacht te hebben over dit probleem. Wat zou je willen zien als de situatie een 10 was?		



Wat zou het kind zien/merken als het probleem opgelost was?

Wat is de volgende stap die moet gebeuren om het probleem op te lossen?

## **Bijlage 7. Sociale Kaart en telefoonnummers**

### **Politie**

Spoed: 112  
Geen spoed: 0900 8844

### **Veilig Thuis Zeeland**

0800 2000

### **Raad voor de Kinderbescherming**

0118 673 333

### **Jeugdbescherming west Zeeland**

0118 677 600

### **Veiligheidshuis Zeeland**

0118 420 410

### **Zeeuwse bereikbaarheidsdienst Jeugd**

0854 833 129

### **Crisisdienst Emergis**

0113 267 000

### **Meld- en actiepunt Bemoeizorg Zeeland**

0113 249 400

### **Maatschappelijk Werk Walcheren**

0118 448 844

### **Stichting Maatschappelijk werk en Welzijn Oosterschelderegio/ SMWO**

0113 277 111

### **Aan- Z**

0115 563 015

### **Veilige Opvang Walcheren**

0113 267 392

### **Veilige Opvang Zeeuws Vlaanderen**

0113 267 277